

Dokument:

Plán bezpečnosti a ochrany zdraví při práci na staveništi

Stavba:

„Jez Radkov – rekonstrukce zavázání jezu, opevnění v podjezí vč. LB za ukončovacím prahem“

Zadavatel stavby:

Povodí Moravy, s.p.
IČ: 7089001
Dřevařská 11
602 00 Brno



Schválil:

Výtisk č.

1

Datum, podpis:

Zhotovitel projektové dokumentace pro stavební povolení:

Povodí Moravy, s.p.
IČ: 7089001
Dřevařská 11
602 00 Brno



Zpracovatel Plánu:

SAFETY PRO s.r.o
IČ: 28571690
Přerovská 434/60
779 00 Olomouc
Tel.: +420 583 034 022
Email: safetypro@prosafety.cz
www.prosafety.cz



Datum:

3. 3. 2017

Vydání:

1

	titul, jméno, příjmení:	Datum:	Podpis:
Zpracoval:	Ing. Martin Prucek	3. 3. 2017	

Obsah

1. Úvod	3
2. Pojmy a zkratky	4
3. Identifikační údaje stavby	5
4. Povinnosti zadavatele stavebních prací	7
5. Případná koordinace zhotovitelů	7
6. Povinnosti zhotovitelů ve vztahu k omezení bezpečnostních rizik	8
7. Povinnosti jiných osob (OSVČ):	12
8. Případná koordinace zhotovitelů a provádění kontrol	12
9. Rozsah stavby a povinnosti na staveništi	12
10. Vyhodnocení rizik, navržená opatření	16
11. Ostatní práce a činnosti vystavující fyzickou osobu zvýšenému ohrožení života nebo poškození zdraví, které budou nebo mohou být prováděny na staveništi	17
12. Požadavky na bezpečnost a ochranu zdraví při práci při udržovacích pracích	27

Přílohy:

Příloha č. 1 – Zásady chování při vzniku mimořádné události

Příloha č. 2 – Situační výkres širších vztahů, situační výkres

Příloha č. 3 – Ochranná pásma

Příloha č. 4 – Přehled právních předpisů

Příloha č. 5 – Seznam zhotovitelů

Příloha č. 6 – Záznam o seznámení odpovědných osob s plánem BOZP

Příloha č. 7 – Záznam o seznámení pracovníků s plánem BOZP

Příloha č. 8 – Záznam o aktualizacích plánu BOZP

Volné přílohy:

Příloha č. 9 – Rizika od jednotlivých zhotovitelů

Příloha č. 10 – Technologické a pracovní postupy

Dokumentace činnosti koordinátora v průběhu realizace stavby

1. Úvod

Plán bezpečnosti a ochrany zdraví při práci na staveništi (dále jen **Plán**) je dokument obsahující údaje, informace a postupy zpracované v podrobnostech nezbytných pro zajištění bezpečné a zdraví neohrožující práce při realizaci stavby „**Jez Radkov – rekonstrukce zavázání jezu, opevnění v podjezí vč. LB za ukončovacím prahem**“ (bližší údaje viz čl. 3 Plánu). V Plánu se uvádí potřebná opatření z hlediska časové potřeby i způsobu provedení prací a musí být rovněž přizpůsoben skutečnému stavu a podstatným změnám během realizace stavby.

Nařízení vlády č. 591/2006 Sb. v § 7 písm. c) ukládá koordinátorovi v průběhu stavby: „zabezpečuje, aby plán obsahoval, přiměřeně povaze a rozsahu stavby a místním a provozním podmínkám staveniště, údaje, informace a postupy zpracované v podrobnostech nezbytných pro zajištění bezpečné a zdraví neohrožující práce, a aby byl odsouhlasen a podepsán všemi zhotoviteli, pokud jsou v době zpracování plánu známi“.

Rozhodné údaje pro zpracování tohoto Plánu BOZP na staveništi:

- Celkový objem prací a činností během realizace díla přesáhne 500 pracovních dnů přepočtu na jednu fyzickou osobu a
- Při výstavbě budou nebo mohou být prováděny některé práce a činnosti vystavující fyzickou osobu zvýšenému ohrožení života nebo poškození zdraví, uvedené v Příloze č. 5 Nařízení vlády č. 591/2006 Sb., tj. zejména:
 - Bod 4. Práce nad vodou nebo v její těsné blízkosti spojené s bezprostředním nebezpečím utonutí.
 - Bod 11. Práce spojené s montáží a demontáží těžkých konstrukčních stavebních dílů určených pro trvalé zabudování do staveb.

Základními podkladovými materiály pro zpracování Plánu byly:

- projektová dokumentace stavby
- platná legislativa na úseku BOZP

§ 15 odst. 2 zákona 309/2006 Sb.

Z výše uvedených rozhodných údajů zajistil zadavatel stavby, aby byl při přípravě stavby zpracován plán podle druhu a velikosti plně vyhovující potřebám zajištění bezpečné a zdraví neohrožující práce. **Zadavatel stavby dále zajistí, aby byl plán při realizaci stavby aktualizován.**

Aktualizace Plánu bude prováděna koordinátorem BOZP na staveništi průběžně během realizace stavby. O aktualizacích budou zhotovitelé informováni zápisy v příloze č. 8 tohoto Plánu a v zápisech z KD BOZP. V případě, že nebude koordinátor BOZP na staveništi při realizaci určen, provede potřebné aktualizace zhotovitel (ve spolupráci s vlastní odborně způsobilou osobou v prevenci rizik).

Plán žádným způsobem nenahrazuje právní předpisy v oblasti BOZP, pouze je doplňuje vzhledem ke specifickým podmínkám a rizikům dané stavby. Plán se vztahuje na všechna pracoviště zhotovitelů, kteří se podílí na realizaci stavby.

Plán je závazný pro všechny zhotovitele a jiné osoby podílející se na realizaci stavby a také pro osoby, které se s vědomím zadavatele nebo zhotovitele na stavbě vyskytují.

Veškeré připomínky, podněty a návrhy opatření koordinátora BOZP na staveništi, uvedené v zápisech z KD BOZP nebo zapsané ve stavebním deníku, popř. zaslané elektronickou poštou jsou závazné pro všechny zhotovitele na staveništi (tzn. také všechny podzhotovitele a jiné osoby).

2. Pojmy a zkratky

2.1 Pojmy

Pojem	Definice
Koordinátor BOZP na staveništi	fyzická nebo právnická osoba určená zadavatelem stavby k provádění stanovených činností při přípravě stavby, popřípadě při realizaci stavby na staveništi. Koordinátorem může být určena fyzická osoba, která splňuje stanovené předpoklady odborné způsobilosti. Právnická osoba může vykonávat činnost koordinátora, zabezpečí-li její výkon odborně způsobilou fyzickou osobou. Koordinátor nemůže být totožný s osobou, která odborně vede realizaci stavby.
Zhotovitel stavby (stavební podnikatel)	osoba oprávněná k provádění stavebních nebo montážních prací jako předmětu své činnosti anebo dodavatel dílčích zakázek. Zhotovitelem je každý zaměstnavatelský subjekt podílející se na realizaci stavby , bez ohledu na to, na kterém stupni dodavatelského řetězce se nachází.
Zadavatel stavby (stavebník)	osoba, která pro sebe žádá vydání stavebního povolení nebo ohlašuje provedení stavby, terénní úpravy nebo zařízení, jakož i její právní nástupce, a dále osoba, která stavbu, terénní úpravu nebo zařízení provádí, pokud nejde o stavebního podnikatele realizující stavbu v rámci své podnikatelské činnosti. Stavebníkem se rozumí též investor a objednatel stavby.
Stavbyvedoucí	osoba, která zabezpečuje odborné vedení provádění stavby a má pro tuto činnost oprávnění.
Staveniště	místo, na kterém se provádí stavba nebo udržovací práce.
Jiná osoba	fyzická osoba, která se osobně podílí na zhotovení stavby a která nezaměstnává zaměstnance – osoba samostatně výdělečně činná.
Analýza rizik	systematické použití dostupných informací k identifikaci nebezpečí a k odhadu rizika pro jednotlivce nebo pro obyvatelstvo.
Nebezpečí	zdroj možného zranění nebo poškození zdraví
Identifikace nebezpečí	proces rozpoznání, že existuje nebezpečí, a definování jeho charakteristik
Riziko	kombinace četnosti nebo pravděpodobnosti výskytu specifikované nebezpečné události a jejích následků

2.2 Zkratky

Zkratka	Význam
BOZP	bezpečnost a ochrana zdraví při práci
OOPP	osobní ochranné pracovní pomůcky
TP	technologický postup
SP	stavební postup
OIP	oblastní inspektorát práce

3. Identifikační údaje stavby

3.1 Zadavatel stavby, investor

Povodí Moravy, s.p.

IČ: 7089001

Dřevařská 11

602 00 Brno

3.2 Zhotovitel projektové dokumentace pro stavební povolení:

Povodí Moravy, s.p.

IČ: 7089001

Dřevařská 11

602 00 Brno

Zodpovědný projektant:

Ing. Jana Šefčíková

3.3 Koordinátor BOZP při přípravě stavby

SAFETY PRO s.r.o

IČ: 28571690

Ing. Martin Pucek; ev.č.: ZEKA/356/KOO/2012

tel.: +420 739 207 997

e-mail: prucek@prosafety.cz

Přerovská 434/60

779 00 Olomouc

www.prosafety.cz

3.4 Koordinátor BOZP při realizaci stavby

3.5 Údaje o stavbě

3.5.1 Název stavby

„Jez Radkov – rekonstrukce zavázání jezu, opevnění v podjezí vč. LB za ukončovacím prahem“

3.5.2 Místo stavby

Obec: Radkov
Parcelní číslo: st. 82 a 87 v k. ú. Radkov u Moravské Třebové
st. 175 a 1196/2 v k. ú. Rozstání u Moravské Třebové

3.5.3 Charakter a druh stavby

Rekonstrukce, vodní dílo

3.5.4 Účel užívání stavby

Beze změny.

3.5.5 Základní předpoklady výstavby

Termín zahájení prací:
Termín ukončení prací:

3.5.6 Informace o projektu

Projekt řeší rekonstrukce stávajícího vodního díla. Jez Radkov a opevnění přilehlých úseků toku budou upraveny do vhodného technického stavu, aby bylo zamezeno opětovnému poškození vodního díla vlivem průsaků podél jezových křídel. Dále budou provedeny opravy stávajících stavebních i technologických částí jezu a v podjezí provedeny drobné úpravy opevnění pro zřízení úkrytů pro ryby a vodní živočichy.

Příprava území

Příprava území bude spočívat zejména v zajištění příjezdových tras ke korytu vodního toku. Z komunikace III. třídy č. 3714 bude zřízen zpevněný sjezd o šířce 5 m z bet. panelů. Bet. panely budou osazeny tak, aby nepřevyšovaly úroveň navazující komunikace. Dále bude pro příjezd k jezu využívána stávající polní cesta na pozemcích parc. č. 84/1, 811/2 a 87, která bude do vzdálenosti min. 20 m od komunikace zpevněna bet. panely na š. 3 m.

Na pravém břehu pod jezem bude vykácen 1 kus javoru o Ø kmene 50 – 60 cm, který se nachází v blízkosti objektu a zasahuje do prostoru výkopu pro prodloužení pravobřežního jezového křídla. Při výkopových pracích bude zcela odstraněn i pařez vykáceného stromu. Před zahájením prací ve vodním toku bude proveden odlov ryb a vodních živočichů z přilehlého úseku toku Třebůvky, náhonu na MVE Rozstání a vzdutí jezu Radkov. Zhotovitel si dle svých potřeb (v závislosti na použité stavební mechanizaci) zřídí sjezdy do koryta toku, a to z nezávadného materiálu, který bude po dokončení stavby zcela odstraněn z koryta toku.

3.5.7 Údaje o splnění požadavků dotčených orgánů

Zhotovitel si řádně prostuduje Dokladovou část a zajistí splnění všech podmínek a požadavků uvedených ve vyjádřeních.

4. Povinnosti zadavatele stavebních prací

- a) V případě, že na staveništi budou působit zaměstnanci více než jednoho zhotovitele stavby, písemně určí zadavatel jednoho nebo více koordinátorů bezpečnosti a ochrany zdraví při práci na staveništi (dále jen "koordinátor") s přihlédnutím k druhu a velikosti stavby a její náročnosti na koordinaci opatření k zajištění bezpečné a zdravé neohrožující práce na staveništi.
- b) V případě, že bude určen koordinátor BOZP:
- Zadavatel stavby je povinen předat koordinátorovi veškeré podklady a informace pro jeho činnost, včetně informace o fyzických osobách, které se mohou s jeho vědomím zdržovat na staveništi, poskytovat mu potřebnou součinnost.
 - Zadavatel stavby je povinen zavázat všechny zhotovitele stavby, popřípadě jiné osoby k součinnosti s koordinátorem po celou dobu přípravy a realizace stavby.
- c) V případech, kdy při realizaci stavby:
- celková předpokládaná doba trvání prací a činností je delší než 30 pracovních dnů, ve kterých budou vykonávány práce a činnosti a bude na nich pracovat současně více než 20 fyzických osob po dobu delší než 1 pracovní den
 - celkový plánovaný objem prací a činností během realizace díla přesáhne 500 pracovních dnů v přepočtu na jednu fyzickou osobu,
- je zadavatel stavby povinen nejpozději do 8 dnů před předáním staveniště zhotoviteli doručit na oblastní inspektorát práce Oznámení o zahájení prací (dále jen Oznámení).
- d) Oznámení může být doručeno v listinné nebo elektronické podobě. Dojde-li k podstatným změnám údajů obsažených v oznámení, je zadavatel stavby povinen provést bez zbytečného odkladu jeho aktualizaci.
- e) Stejnopis Oznámení musí být vyvěšen na viditelném místě u vstupu na staveniště po celou dobu provádění stavby až do ukončení prací a předání stavby stavebníkovi k užívání. Rozsáhlé stavby mohou být označeny jiným vhodným způsobem, například tabulí s uvedením potřebných údajů. Uvedené údaje mohou být součástí štítku nebo tabule umístované na staveništi nebo stavbě.

5. Případná koordinace zhotovitelů

Zajištění koordinace zhotovitelů - koordinace spolupráce zhotovitelů a podzhotovitelů nebo osob jimi pověřených při přijímání opatření k zajištění BOZP:

- a) Koordinace zhotovitelů je zabezpečena podle Plánu BOZP na staveništi. Všichni pracovníci musí být seznámeni s pracovními a technologickými postupy jimi vykonávaných prací a řešením rizik vznikajících při těchto postupech, včetně opatření přijatých k jejich odstranění. Aktualizovaný Plán BOZP v tištěné podobě bude uložen na staveništi a v elektronické podobě u všech zhotovitelů.
- b) Koordinace zhotovitelů a koordinátora (pokud byl určen) je zabezpečována především při pravidelných kontrolách zhotovitelů a kontrolních dnech stavby.
- c) Koordinace zhotovitelů je prováděna pravidelně na všech pracovištích stavby odpovědnými pracovníky jednotlivých zhotovitelů a při řešení problémů na staveništi s důrazem na ohrožení pracovníků ostatních zhotovitelů a pracovníků zadavatele stavby.
- d) Nový zhotovitel před zahájením prací informuje koordinátora (pokud byl určen) o pracovních a technologických postupech, které pro realizaci stavby zvolil a o řešení rizik

vznikajících při těchto postupech, včetně opatření přijatých k jejich odstranění.

Zásady vedení stavebního deníku:

- a) Náležitosti a způsob vedení stavebního deníku stanovuje Příloha č.5 k vyhlášce č.499/2006 Sb. o dokumentaci staveb.
- b) Identifikační údaje ve stavebním deníku jsou stanoveny v bodě A uvedené přílohy, včetně otisků razítek a vzory podpisů stanovených osob.
- c) Pravidelné denní záznamy obsahují jména a příjmení osob pracujících na staveništi a další záznamy, které jsou stanoveny v bodě B uvedené přílohy.
- d) Stavební deník musí být na stavbě přístupný kdykoli v průběhu práce na staveništi všem oprávněným osobám. Záznamy o postupu prací a jejich souvislostech se zapisují tentýž den, nejpozději následující den, ve kterém se na stavbě pracuje. Ostatní je stanoveno v bodě C uvedené přílohy.

Upozornění na povinnost koordinátora BOZP podle Nařízení vlády č.591/2006 Sb.:

Případně určený koordinátor dává podněty a na vyžádání zhotovitele doporučuje technická řešení nebo opatření k zajištění bezpečnosti a ochrany zdraví při práci pro stanovení pracovních nebo technologických postupů a plánování bezpečného provádění prací, které se s ohledem na věcné a časové vazby při realizaci stavby uskuteční současně nebo na sebe budou bezprostředně navazovat.

Upozornění na povinnost zhotovitele podle Nařízení vlády č.591/2006 Sb.:

Zhotovitel zajistí, aby byly splněny požadavky na organizaci práce a pracovní postupy stanovené v příloze č. 3 k tomuto nařízení, jestliže se na staveništi plánují nebo provádějí práce uvedené v tomto nařízení /např. **montážní a demontážní práce**/.

6. Povinnosti zhotovitelů ve vztahu k omezení bezpečnostních rizik

6.1 Všeobecné povinnosti zhotovitelů

- a) Nejpozději do 8 dnů před zahájením prací na staveništi písemně informovat případně určeného koordinátora o pracovních a technologických postupech, které pro realizaci stavby zvolil, o řešení rizik vznikajících při těchto postupech, včetně opatření přijatých k jejich odstranění.
- b) Zvolí osobu odpovědnou za dodržování BOZP na jejich pracovišti (např. stavbyvedoucí). Tato osoba bude komunikovat s případně určeným koordinátorem BOZP na staveništi a poskytovat mu součinnost.
- c) Poskytovat koordinátorovi při realizaci stavby (koordinátorovi při přípravě stavby) součinnost potřebnou pro plnění jeho úkolů po celou dobu svého zapojení do přípravy a realizace stavby, zejména:
 - včas předávat koordinátorovi informace a podklady potřebné pro zhotovení Plánu a jeho změny (zejména použité technologie, rizika, časový postup stavebních prací, nástup nových zhotovitelů)
 - zúčastňovat se zpracování Plánu a tento Plán dodržovat,

- včas informovat koordinátora o podstatných změnách (harmonogram výstavby, použité technologie)
 - brát v úvahu podněty a pokyny koordinátora, postupovat podle dohodnutých opatření, a to v rozsahu, způsobem a ve lhůtách uvedených v Plánu.
 - seznámit všechny své pracovníky a subdodavatele s plánem BOZP, zajistit jeho dodržování
 - zúčastňovat se kontrolních dnů
- d) Dodržovat všechny právní a ostatní předpisy k dodržování bezpečnosti práce a ochrany zdraví při práci – viz. Příloha č.3.
- e) Zhotovitel při uspořádání staveniště dbá, aby byly dodrženy požadavky na pracoviště stanovené nařízením vlády č.101/2005 Sb. a aby staveniště vyhovovalo obecným požadavkům na výstavbu a dalším požadavkům na staveniště stanoveným v příloze č. 1 nařízení vlády č. 591/2006 Sb.
- f) Zhotovitel vymezí pracoviště pro výkon jednotlivých prací a činností; přitom postupuje podle nařízení vlády č. 361/2007 Sb. v platném znění upravujících podmínky ochrany zdraví zaměstnanců při práci.
- g) Za uspořádání staveniště, popřípadě vymezeného pracoviště, odpovídá zhotovitel, kterému bylo toto staveniště, popřípadě pracoviště, předáno a který je převzal. V zápise o předání a převzetí se uvedou všechny známé skutečnosti, jež jsou významné z hlediska zajištění bezpečnosti a ochrany zdraví fyzických osob zdržujících se na staveništi, popřípadě pracovišti.
- h) Zhotovitelé jsou povinni zajistit, aby při provozu a používání strojů a technických zařízení (dále jen "stroje"), nářadí a dopravních prostředků na staveništi byly kromě požadavků zvláštních právních předpisů dodržovány bližší minimální požadavky na bezpečnost a ochranu zdraví při práci v příloze č. 2 nařízení vlády č. 591/2006 Sb.
- i) Zhotovitelé jsou povinni zajistit, aby byly splněny požadavky na organizaci práce a pracovní postupy stanovené v příloze č. 3 nařízení vlády č. 591/2006 Sb., jestliže se na staveništi plánují nebo provádějí:
- práce spojené s rozpojováním a přemísťováním zeminy, včetně jejího zhutňování nebo jiného zpevňování, nebo spojené s jinými úpravami souvisejícími s těmito pracemi, které jsou prováděny při zakládání staveb nebo terénních úpravách za podmínek stanovených zákonem č.183/2006 Sb., ve znění pozdějších předpisů a které zahrnují vytýčení tras technické infrastruktury (dále jen "zemní práce"),
 - práce spojené s prováděním a demontáží bednění a jeho podpěrných konstrukcí, výrobou, přepravou a ukládáním ocelové výztuže a betonové směsi, včetně jejího zhutňování (dále jen "betonářské práce"),
 - práce spojené se zděním a úpravami konstrukcí ze zdicího materiálu, jakými jsou cihly, tvárnice, bloky, tvarovky nebo kámen, včetně osazování prefabrikátů ve zděných konstrukcích, omítání stěn a stropů, spárování zdiva, zhotovování podlah, mazanin nebo dlažeb, úpravy povrchu stěn například sekáním nebo dlabáním (dále jen "zednické práce"),
 - práce spojené s montáží a spojováním, jakož i demontáží a rozebíráním ocelových, dřevěných, betonových, železobetonových, popřípadě jiných prvků

různého tvaru a funkce, například tyčových, plošných nebo prostorových, do stavebních objektů nebo technologických konstrukcí o požadovaném tvaru a provedení (dále jen "montážní práce"),

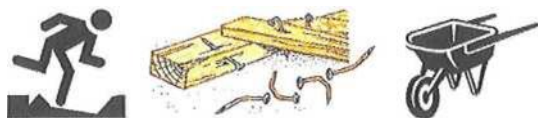
- práce spojené s rozrušením, rozpojením, popřípadě demontáží konstrukce stavby nebo její části, které jsou prováděny při odstraňování, popřípadě změně stavby za podmínek stanovených zákonem č.183/2006 Sb., ve znění pozdějších předpisů (dále jen "bourací práce"),
 - svařování a nahlívání živíc v tavných nádobách, podle vyhlášky č. 87/2000 Sb.,
 - lepení krytin na podlahy, stěny, stropy nebo jiné konstrukce,
 - práce při údržbě stavby a jejího technického vybavení a zařízení, jakými jsou například malířské a natěračské práce, čištění povrchů, dále prohlídky, zkoušky, kontroly, revize a opravy technického vybavení a zařízení, jakož i montáž a demontáž jejich částí v rozsahu potřebném pro provedení těchto prohlídek, zkoušek, kontrol, revizí nebo oprav (dále jen "udržovací práce"),
 - práce spojené se skladováním a manipulací s materiálem, popřípadě výrobky,
 - práce nad vodou nebo v její těsné blízkosti spojené s nebezpečím utonutí,
- j) Jestliže po omezenou dobu, zejména v závislosti na postupu stavebních a montážních prací nebo při udržovacích pracích, není možno zajistit, aby práce byly prováděny na pracovištích, která splňují požadavky Nařízením vlády č.101/2005 Sb., a jestliže při jejich provádění nebo během přístupu na pracoviště hrozí nebezpečí pádu fyzických osob nebo předmětů z výšky nebo do hloubky, zajistí zhotovitel bezpečné provádění těchto prací, jakož i bezpečný přístup na pracoviště v souladu s požadavky Nařízení vlády č. 362/2005 Sb..
- k) Zhotovitelé jsou povinni zajistit, aby byly splněny požadavky na organizaci práce a pracovní postupy stanovené v Nařízení vlády 361/2007 Sb., kterým se stanoví podmínky ochrany zdraví při práci a v Nařízení vlády č. 591/2006 Sb., o bližších minimálních požadavcích na bezpečnost a ochranu zdraví při práci na staveništi.
- l) V případě, že bude prováděna práce na stavbě, která v tomto plánu není zahrnuta, a nebudou u ní stanoveny bezpečnostní opatření, musí dotýčný zhotovitel před zahájením prací tuto změnu projednat s koordinátorem BOZP. Pokud není koordinátor při realizaci stavby určen, musí se zhotovitel řídit platnými právními předpisy (případně projedná prováděné práce s vlastní osobou odborně způsobilou v prevenci rizik).

6.2 Povinnosti všech pracovníků stavby

- a) Všichni pracovníci jsou povinni jednat v souladu s právními předpisy, technologickými a pracovními postupy.
- b) Všichni pracovníci musí být zdravotně a odborně způsobilí pro výkon příslušné pracovní činnosti a musí být řádně proškoleni v oblasti BOZP.
- c) Pracovníci jsou povinni neprodleně nahlásit každý úraz a mimořádnou událost (nehodu, havárii, požár apod.) svému vedoucímu pracovníkovi a případně určenému koordinátorovi BOZP na staveništi.

Stavba: „Jez Radkov – rekonstrukce zavázání jezu, opevnění v podjezí vč. LB za ukončovacím prahem“

- d) Všichni pracovníci jsou povinni udržovat pořádek a čistotu na pracovišti.



- e) Všichni pracovníci se musí podílet na tom, aby vlivem jejich pracovních činností nebyla zhoršena kvalita pracovního prostředí.
- f) Všichni pracovníci jsou povinni používat při práci předepsané OOPP.
- g) Osoby, které nemají povolení vstupu a pohybu prostorách staveniště od odpovědného pracovníka, se nesmí v těchto prostorách pohybovat ani zdržovat.
- h) Všichni pracovníci musí dodržovat pracovní kázeň tak, aby svým chováním nemohli přispět ke vzniku mimořádné události.
- i) Všichni pracovníci se musí podílet na zjišťování a stanovení příčin případných mimořádných událostí, navrhování preventivních opatření a jejich implementaci.
- j) Dodržovat požadavky bezpečnostního značení označujících riziková místa a vymezující bezpečnostní vzdálenosti.
- k) Pracoviště musí být dostatečně osvětlena pokud možno denním světlem popř. zajistit dostatečné umělé osvětlení.
- l) Předcházet ohrožení života a zdraví fyzických osob, které se s vědomím zaměstnavatele mohou zdržovat na staveništi.
- m) Všichni pracovníci stavby jsou povinni respektovat níže uvedené **zakázané činnosti**:
- ☒ Pracovat pod vlivem alkoholu nebo jiných omamných látek, ani tyto látky přinést, nebo přechovávat v prostorách staveniště.
 - ☒ Vstupovat do ostatních prostor a objektů zadavatele, které jsou mimo vyhrazené staveniště.
 - ☒ Obsluhovat stroje či zařízení, pro něž nemají odbornou kvalifikaci.
 - ☒ Odstraňovat nebo poškozovat bezpečnostní prostředky, kterými se rozumí osobní ochranné pracovní prostředky, bezpečnostní a informační tabulky jakož i ostatní technické vybavení přispívající k prevenci mimořádné události na staveništi.
 - ☒ Vykonávat na strojním zařízení jakoukoli činnost, která nebyla stanovena jako relevantní (náležitá) k příslušnému strojnímu zařízení.
 - ☒ Při práci na zařízeních dávat ruce mimo vyhrazená bezpečnostní místa na zařízení nebo pod kryty dokud není zařízení odstaveno a řádně zajištěno proti náhodnému spuštění.
 - ☒ Používat pro zvedání předmětů, nebo pro výstup do vyvýšených částí na staveništi zařízení, která k tomu nejsou určena.
 - ☒ Umísťovat a skladovat předměty v průchozích cestách.
 - ☒ Skladovat nebo přemísťovat předměty bez jejich předchozího zajištění proti pádu.
 - ☒ Opírat předměty o části strojních zařízení.

- ☒ Provádět opravy a údržbu zařízení bez použití předepsaných osobních ochranných pracovních prostředků.

7. Povinnosti jiných osob (OSVČ):

- a) Poskytnout zhotoviteli stavby a případně určenému koordinátorovi potřebnou součinnost a postupovat podle pokynů nebo opatření k zajištění bezpečné a zdraví neohrožující práce stanovených zhotovitelem stavby.
- b) Informovat zhotovitele stavby nejpozději do 5 pracovních dnů před převzetím pracoviště, a není-li to ze závažných důvodů možné, bez zbytečného odkladu o všech okolnostech, které by mohly při její činnosti na staveništi vést k ohrožení života a poškození zdraví dalších fyzických osob zdržujících se na staveništi s vědomím zhotovitele.
- c) Dodržovat právní předpisy o bezpečnosti a ochraně zdraví při práci na staveništi a přihlížet k případným podnětům koordinátora.
- d) Používat potřebné osobní ochranné pracovní prostředky, technická zařízení, přístroje a nářadí, splňující požadavky stanovené zvláštním právním předpisem. Nesmí vyřazovat, měnit nebo přestavovat svévolně ochranná zařízení strojů, přístrojů a nářadí a tato zařízení musí používat k účelům a za podmínek, pro které jsou určena.
- e) V případě, že bude prováděna práce na stavbě, která v tomto plánu není zahrnuta, a nebudou u ní stanoveny bezpečnostní opatření, musí dotyčná osoba (živnostník) před zahájením prací tuto změnu projednat s koordinátorem BOZP. Pokud není koordinátor při realizaci stavby určen, musí se zhotovitel řídit platnými právními předpisy (případně projednat prováděné práce s vlastní osobou odborně způsobilou v prevenci rizik).
- f) Seznámit všechny osoby, které se vyskytují na stavbě s plánem BOZP a s riziky na pracovišti a poskytnout patřičné ochranné prostředky.

8. Případná koordinace zhotovitelů a provádění kontrol

Zajištění koordinace zhotovitelů - koordinace spolupráce zhotovitelů a podzhotovitelů nebo osob jimi pověřených při přijímání opatření k zajištění BOZP:

- Koordinace zhotovitelů a koordinátora BOZP bude zabezpečována především při pravidelných kontrolách zhotovitelů a kontrolních dnech stavby.
- Koordinace zhotovitelů bude prováděna pravidelně na všech pracovištích stavby odpovědnými pracovníky jednotlivých zhotovitelů a při řešení problémů na staveništi s důrazem na ohrožení pracovníků ostatních zhotovitelů.
- V zápisech z kontrol koordinátora BOZP jsou uvedeny případné aktualizace Plánu BOZP, zjištěné závady včetně doporučených opatření a termínem odstranění, organizační, technická a časová opatření. Dále v zápisech koordinátor BOZP informuje zhotovitele o zjištěných rizicích na staveništi.

9. Rozsah stavby a povinnosti na staveništi

9.1 Požadavky na zabezpečení staveniště

Zhotovitel (ve spolupráci s koordinátorem BOZP, pokud byl určen) určí dle místně příslušných podmínek způsob zabezpečení staveniště proti vstupu nepovolaných fyzických osob, zajistí

Stavba: „Jez Radkov – rekonstrukce zavázání jezu, opevnění v podjezí vč. LB za ukončovacím prahem“

označení hranic staveniště tak, aby byly zřetelně rozeznatelné i za snížené viditelnosti, a stanoví lhůty kontrol tohoto zabezpečení. Zákaz vstupu nepovolaným fyzickým osobám musí být vyznačen bezpečnostní značkou na všech vstupech, a na přístupových komunikacích, které k nim vedou.

Toto zabezpečení staveniště musí být provedeno před zahájením prací a zhotovitel je povinen určit lhůty kontrol tohoto zabezpečení.

Pro příjezd k jezu Radkov od komunikace III. třídy č. 3714 bude využívána stávající polní cesta na pozemcích parc. č. 84/1, 811/2 a 87, na kterou bude zřízen zpevněný sjezd o šířce 5 m z bet. panelů. Bet. panely budou osazeny tak, aby nepřevyšovaly úroveň navazující komunikace. Polní cesta bude do vzdálenosti min. 20 m od komunikace zpevněna bet. panely na š. 3 m. Místo výjezdu vozidel ze stavby na komunikaci III. třídy bude opatřeno dopravním značením – výjezd vozidel stavby.

Nepoužívané otvory, prohlubně, jámy, propadliny a jiná místa, kde hrozí nebezpečí pádu fyzických osob, musí být zakryty nebo ohrazeny.

Zhotovitel je povinen dle § 2 NV č. 591/2006 Sb., uspořádat staveniště a zajistit jej v souladu s Plánem BOZP.

9.2 Seznam správců dotčených inženýrských sítí

Na základě údajů uvedených v projektové dokumentaci musí být vytýčeny trasy technické infrastruktury, zejména energetických a komunikačních vedení, vodovodní a stokové sítě, v místě jejich střetu se stavbou, popřípadě jiné podzemní a nadzemní překážky nacházející se na staveništi.

Dle vyjádření správců inženýrských sítí založených v Dokladové části PD se **v zájmovém území v místě stavby nenacházejí žádná vedení inženýrských sítí**. Příjezdovou trasu ke stavbě kříží nadzemní vedení VN. Při příjezdu vozidel a stavební mechanizace na stavbu nesmí dojít k poškození nadzemního vedení.

9.3 Zařízení staveniště

Zhotovitelé zajistí označení zařízení názvem nebo logem zhotovitele. Při zřizování zařízení staveniště je nutné brát ohled na uspořádání staveniště, vedení technické infrastruktury a areálové komunikace zadavatele. Dále zajistí vybavení staveniště prostory pro osobní hygienu, převlékání a odkládání osobních věcí.

Zhotovitelé zajistí uložení prostředků požární ochrany, prostředků pro poskytnutí první pomoci a prostředků pro přivolání poskytovatele zdravotnické záchranné služby na označeném místě.

Uložení výše uvedených prostředků hlavního zhotovitele je



9.4 Staveništní komunikace a zpevněné plochy

Veškerá vozidla se musí řídit místní úpravou provozu vozidel.

Hlavní zhotovitel zajistí vymezení komunikací s ohledem na uspořádání staveniště dle příslušné dokumentace a zajistí jejich udržování (čištění, rovnání, dosypávání). V případě výskytu prašnosti v důsledku pohybu vozidel zajistí zhotovitel zkrápění komunikací a při znečištění veřejných komunikací v blízkosti staveniště zajistí jejich pravidelnou údržbu.

Osvětlení pracovišť a k nim vedoucích přístupových komunikací musí zajišťovat jednotlivý zhotovitelé.

9.5 Zařízení pro rozvod energie

Zařízení staveniště bude možné připojit na předem zřízených odběrných místech od zadavatele. Dočasná zařízení pro rozvod energie na staveništi musí být navržena, provedena a používána takovým způsobem, aby nebyla zdrojem nebezpečí vzniku požáru nebo výbuchu. Fyzické osoby musí být dostatečně chráněny před nebezpečím úrazu elektrickým proudem.

Rozvody energie, existující před zřízením staveniště, musí být identifikovány, zkontrolovány a viditelně označeny. Zhotovitel, který umístil rozvod energie na staveništi, zajistí pravidelné provádění revizí a to před uvedením do provozu a následně 1x za 6 měsíců.

Hlavní vypínač elektrického zařízení musí být umístěn tak, aby byl snadno přístupný, a musí být označen.

Hlavní vypínač na staveništi se nachází na rozvaděči, který
je umístěn
.....



Pokud se na staveništi nepracuje, musí být elektrická zařízení, která nemusí zůstat z provozních důvodů zapnuta, odpojena a zabezpečena proti neoprávněné manipulaci.

Pokud nelze nadzemní elektrické vedení přesunout mimo staveniště nebo je odpojit od zdroje elektrického proudu, je nutno zabránit vjezdu dopravních prostředků a pojezdných strojů do ochranného pásma. Nelze-li provoz dopravních prostředků a pojezdných strojů pod vedením vyloučit, je nutno umístit závěsné zábrany a náležitá upozornění.

Zhotovitelé jsou povinni zamezit ukládání kabelů a vedení do pojezdných a pochůzných komunikací a zajistí např. jejich vyvěšení.

9.6 Základní vybavení osob na staveništi

Při provádění prací a pohybu na staveništi jsou pracovníci povinni používat tyto **základní OOPP - ochranná přilba, pracovní oděv, ochranná obuv a oděvy a doplňky s vysokou viditelností z retroreflexních a fluorescenčních materiálů (výstražná vesta)**.

Dále jsou pracovníci (zaměstnanci) povinni používat ostatní OOPP, které zaměstnavatel přidělil k provádění určité práce - např. brýle, sluchátka, respirátory, polomasky atd.

Zástupci zadavatele stavby a další osoby, které se s jeho vědomím zdržují na staveništi, osoby provádějící autorský a technický dozor musí na staveništi používat ochranné přilby, výstražné vesty a pracovní obuv.

9.7 Vstup osob na staveniště

Každý pracovník (osoba), musí být seznámen s Plánem BOZP, technologickým postupem provádění dané činnosti, s riziky vyplývající z jejich pracovní činnosti, popř. dalším dokumentem (návod k použití, SBP). Dále musí splňovat lékařskou a odbornou způsobilost pro danou pracovní činnost.

Seznámení s Plánem u pracovníků musí provádět zástupce hlavního zhotovitele popř. vedoucí ostatních zhotovitelů.

9.8 Požadavky na identifikaci pracovníků na staveništi

Všichni pracovníci na staveništi musí být zřetelně označeni - na pracovním oděvu (reflexním oděvu) a to názvem, případně logem svého zaměstnavatele. V případě, že nebude možné pracovníka identifikovat pro jakou společnost (zhotovitele) pracuje, bude vykázán ze staveniště.

9.9 Dokumentace zhotovitelů vedená na staveništi

Na staveništi bude vedena a dle potřeb doložena potřebná dokumentace:

- Stavební deník - aktuální evidence pracovníků (musí být na stavbě přístupný kdykoli v průběhu práce na staveništi všem oprávněným osobám. Záznamy o postupu prací a jejich souvislostech se zapisují tentýž den, nejpozději následující den, ve kterém se na stavbě pracuje)
- Plán BOZP včetně aktualizací - technologické, pracovní postupy, informace o rizicích (předaná ostatním zhotovitelům a koordinátorovi BOZP)
- Doklady provozovaných strojů a zařízení (provozní deníky, návody k obsluze apod.)
- Bezpečnostní listy – NCHLP, pokud jsou při výstavbě používány
- Doklady o kvalifikaci, způsobilosti pracovníků

10. Vyhodnocení rizik, navržená opatření

Na základě provedené analýzy rizik byly pro fázi realizace stavby identifikovány činnosti představující zvýšenou míru rizika z hlediska bezpečnosti a ochrany zdraví při práci.

V rámci výstavby budou prováděny práce a činnosti vystavující fyzickou osobu zvýšenému ohrožení života nebo poškození zdraví podle Přílohy č. 5 Nařízení vlády č. 591/2006 Sb., které budou prováděny na staveništi:

10.1 Práce nad vodou nebo v její těsné blízkosti spojené s bezprostředním nebezpečím utonutí.

Hlavní rizika:

- Pád osob
- Utonutí

Ochranná opatření:

- Prokazatelně seznámit zaměstnance s pravidly při práci nad volnou hloubkou, o povinnosti přerušit práci, pokud v ní nemůže pokračovat bezpečným způsobem.
- Zajištění proti pádu osob technickou konstrukcí (předepsané kolektivní zajištění - zábradlí), při individuálním zajištění (při použití systémů pro zachycení pádů a určení kotvicích míst) bude před započítím prací informován koordinátor BOZP, pokud byl určen.
- Zaměstnanci musí být seznámeni se způsobem zajišťování první pomoci a vybavení osobními ochrannými pracovními prostředky.
- Pracovníci nesmí riziku pádu do vody, utonutí pracovat na staveništi osamoceně.
- Další opatření – viz Nařízení vlády č. 591/2006 Sb., Nařízení vlády č. 362/2005 Sb.

10.2 Práce spojené s montáží a demontáží těžkých konstrukčních stavebních dílů kovových, betonových, a dřevěných určených pro trvalé zabudování do staveb.

Hlavní rizika při montáži a práci s břemeny:

- Pád břemene
- Přimáčknutí, přiskřípnutí břemenem
- Pořezání, pohmoždění těla
- Poškození páteře, těla při přenášení břemene



Ochranná opatření:

- Pro montážní práce musí být zpracovaný technologický postup.
- Všechny stroje a zařízení pro zdvihání musí mít platné kontroly a v dokonalém technickém stavu. Strojníci a obsluha se musí řídit dle pokynů na použití stroje, zařízení.
- Všichni pracovníci musí splňovat odbornou kvalifikaci (strojnické, vazačské průkazy).

Stavba: „Jez Radkov – rekonstrukce zavázání jezu, opevnění v podjezí vč. LB za ukončovacím prahem“

- Musí být vymezen nebezpečný prostor, kde se může pohybovat jen obsluha stroje nebo zařízení.
- Pro jeřáby, pohyblivé pracovní plošiny a ostatní zdvihací zařízení musí být zpracovány Systémy bezpečné práce podle ČSN ISO 12480-1.
- Další opatření - viz Nařízení vlády č. 591/2006 Sb., Nařízení vlády č. 378/2001 Sb., Vyhláška č.19/1979 Sb.

Manipulace břemen pomocí zdvihacích zařízení:

- Pracovníci budou mít požadovanou a platnou kvalifikaci (jeřábník, vazač).
- Zvolí se vázací prostředky, které budou odpovídat bezpečnostním požadavkům (žádné mechanické poškození, certifikovány, odpovídající nosnost atd.)
- Bude dohodnuto vzájemné dorozumívání mezi strojníkem (jeřábníkem) a obsluhou.
- Při odebrání dílců ze skládky materiálu nebo z dopravního prostředku musí být zbývající dílce zajištěny proti pádu.
- Pokud bude materiál uložen ve větší výšce než 1,5 m, bude uvazování nebo uvolňování břemene prováděno pomocí žebříku nebo budou provedeny nástupní plochy se zajištěním proti pádu (zábradlí, plošiny, OOPP atd.)
- Během zdvihání a přemísťování břemene se fyzické osoby zdržují v bezpečné vzdálenosti. Teprve po ustálení břemene v místě montáže mohou z bezpečné plošiny nebo podlahy provádět jeho usazení a zajištění proti vychýlení. Břemeno se odvěšuje od závěsu zdvihacího prostředku teprve po tomto zajištění.
- Vstupovat pod zavěšené břemeno je zakázáno.
- Při usazování břemen musí být brán velký důraz na riziko přímáčknutí pracovníka nebo části těla, proto používat pomocné nářadí (tyče, pajzry atd.) a nekládat žádnou část těla pod břemeno.
- Břemena se musí po osazení zajistit proti pádu či překlopení šrouby, montážními stolicemi, vzpěrami, zaklínováním nebo jiným vhodným způsobem.

11. Ostatní práce a činnosti vystavující fyzickou osobu zvýšenému ohrožení života nebo poškození zdraví, které budou nebo mohou být prováděny na staveništi

11.1 Zemní práce, provádění výkopových prací

Hlavní rizika u zemních a výkopových prací:

- Sesuv zeminy, zavalení osob, stroje, zařízení
- Pád osoby, stroje nebo zařízení do hloubky
- Narušení inženýrských sítí (zásah el. Proudem)
- Pořezání, bodnutí, useknutí
- Uklouznutí

Před zahájením prací:

- Provést opatření uvedená v bodě 9.2 tohoto Plánu.
- Před započítím prací musí být zvolena vhodná technologie, stroje a nástroje, které budou použity.
- Před zahájením zemních prací musí být určeno rozmístění stavebních výkopů (dle projektové dokumentace polohové umístění kanalizace a retenční nádrže) a jejich rozměry a určeny způsoby těžení zeminy, zajištění stěn výkopů proti sesutí, zejména druh pažení a sklony svahů výkopů.
- V případě, že podle projektové dokumentace zasahují zemní práce pod hladinu povrchové nebo podzemní vody, musí být předem určen rozsah a způsob snížení hladiny vody, zejména jejím odvedením nebo odčerpáním.

Zajištění výkopových prací:

- Budou prováděny strojně a zařízením určeným pro tuto práci.
- Kolem stroje je určen ohrožený prostor, v kterém se nikdo nesmí zdržovat. Není-li v průvodní dokumentaci stroje stanoveno jinak je prostor ohrožený činností stroje vymezen jeho maximálním dosahem pracovního zařízení zvětšeným o 2 m.
- Do strojem vyhloubených nezapažených výkopů se nesmí vstupovat do doby, než bude výkop zajištěn (pažením, svahováním)
- Před zahájením prací ve výkopech provede odpovědná osoba kontrolu výkopu (provede kontrolu pažení a stěn výkopu) a pak povolí pracovníkům vstup do výkopu.
- Pro výstup, vstup do výkopu se musí použít bezpečný způsob (žebřík, přístupová komunikace atd.)
- Hrany výkopu se mohou zatěžovat ve vzdálenosti větší než 0,5 m.

Zajištění stěn výkopů:

- Svahování výkopu se předpokládá pouze u výkopu pro retenční nádrž.
- Pažení stěn výkopu musí být navrženo a provedeno tak, aby spolehlivě zachytilo tlak zeminy a zajišťovalo tak bezpečnost fyzických osob ve výkopu, musí zabránit poklesu okolního terénu a sesouvání stěn výkopu, popřípadě vyloučit nebezpečí ohrožení stability staveb v sousedství výkopu.
- Svislé boční stěny ručně kopaných výkopů musí být zajištěny pažením v hloubce výkopu větší než 1,3 m.
- V zeminách podmáčených, nesoudržných nebo jinak náchylných sesutí musí být stěny zajištěny dle technologického postupu i v menších hloubkách než je stanoveno v předcházející větě.

- Nejmenší světlá šířka výkopů se svislými stěnami, do kterých vstupují fyzické osoby, činí 0,8 m.
- Při ručním odstraňování pažení stěn výkopu se musí postupovat zespodu za současného zasypávání odpaženého výkopu tak, aby byla zajištěna bezpečnost práce.

Zajištění výkopů a otvorů:

- Ve vzdálenosti větší než 1,5 m od hrany výkopu lze zajištění provést vhodnou zábranou zamezující přístup osob do prostoru ohroženého pádem do hloubky. Za vhodnou zábranu se považuje zábradlí, u něhož nemusí být dodrženy požadavky na pevnost ani na zajištění prostoru pod horní tyčí proti propadnutí, přenosné dílcové zábradlí, bezpečnostní značení označující riziko pádu osob upevněné ve výšce horní tyče zábradlí, překážka nejméně 0,6 m vysoká nebo zemina z výkopu, uložená v sypkém stavu do výše nejméně 0,9 m. Zábradlí a zábrany smí být přerušeny pouze v místech přechodů nebo přejezdů.
- Přechod o šířce nejméně 0,75 m musí být zřízen přes výkop hlubší než 0,5 m; nepřesahuje-li hloubka výkopu 1,5 m, musí být přechod opatřen zábradlím alespoň po jedné straně, v ostatních případech po obou stranách.



11.2 Betonářské práce

Hlavní rizika:

- Zřícení
- Zavalení, udušení
- Poranění železným armováním
- Pád osob
- Uklouznutí

Bednění

- Bednění musí být těsné, únosné a prostorově tuhé. Bednění musí být v každé fázi montáže i demontáže zajištěno proti pádu jeho prvků a částí. Při jeho montáži, demontáži a používání se postupuje v souladu s průvodní dokumentací výrobce a s ohledem na bezpečný přístup a zajištění proti pádu fyzických osob. Podpěrné konstrukce bednění, jako jsou stojky a rámové podpěry, musí mít dostatečnou únosnost a být úhlopříčně ztuženy v podélné, příčné i vodorovné rovině.
- Podpěrné konstrukce musí být navrženy a montovány tak, aby je bylo možno při odbedňování postupně odstraňovat a uvolňovat bez nebezpečí.
- Únosnost podpěrných konstrukcí a bednění musí být doložena statickým výpočtem s výjimkou prvků bez konstrukčního rizika.
- Před zahájením betonářských prací musí být bednění jako celek a jeho části, zejména podpěry, řádně prohlédnuty a zjištěné závady odstraněny. O předání a převzetí hotové

konstrukce bednění a její kontrole provede fyzická osoba pověřená zhotovitelem k řízení betonářských prací písemný záznam.

Betonáž

- Pracovníci musí pracovat z míst, kde je zaručena jejich bezpečnost proti pádu nebo zavalení, zalití
- Odpovědný pracovník musí provádět kontroly stavu podpěrné konstrukce bednění v průběhu betonáže.
- Při čerpání betonové směsi čerpadlem, zhotovitel určí způsob dorozumívání mezi osobou provádějící ukládání a obsluhou čerpadla.

Odbedňování

- Prostor, kde bude probíhat odbedňování, je třeba zajistit proti vstupu nepovolných osob. Rozebírat bednění a jeho části lze až po dosažení požadované pevnosti betonu.
- Odbedňování nosných konstrukcí objektů nebo jejich částí, u kterých při předčasném odbednění hrozí poškození nosné konstrukce nebo její zřícení, může být zahájeno pouze na pokyn fyzické osoby, kterou určil zhotovitel. Všem odbedňovaným nosným částem stavby (sloupům, stěnám, průvlakům a podobně) je třeba věnovat zvláštní pozornost. Bednění se smí odstranit, až když beton konstrukce dosáhne kontrolní (krychelné) pevnosti pro příslušnou třídu betonu. Nižší pevnost je povolena pouze po dohodě s projektantem v případě, že se jedná o částečně zatíženou konstrukci.
- Konstrukce bednění musí umožnit, aby svislé podpěry nosných prvků mohly být při postupném odbedňování odstraněny jako poslední. Podpěrné prvky bednění se odstraňují až po sejmutí bočního bednění a po prohlídce odbedněných částí konstrukce.
- Žebřík lze při odbedňovacích pracích používat pouze do výšky 3 m odbedňované konstrukce nad pracovní podlahou a za předpokladu, že se neuvolňují ani neodstraňují nosné části bednění a stabilita žebříku není závislá na demontovaných částech bednění a podpěr.

11.3 Stroje a strojní zařízení

Hlavní rizika:

- Přejetí, přimáčknutí
- Pád stroje, zařízení
- Pád ze stroje, zařízení při vstupu nebo výstupu
- Pořezání, propíchnutí, poranění

Požadavky na stroje a zařízení, opatření:

- Všechny stroje a zařízení musí být v dobrém technickém stavu.
- Všechny stroje a zařízení musí mít a vést požadovanou dokumentaci (provozní knihu atd.)
- Obsluha stroje nebo zařízení musí splňovat požadovanou kvalifikaci pro manipulaci (strojnický průkaz, jeřábnický průkaz atd.)

Stavba: „Jez Radkov – rekonstrukce zavázání jezu, opevnění v podjezí vč. LB za ukončovacím prahem“

- Stroje a zařízení musí být použity jen pro činnosti stanovené výrobcem.
- Odmontovávat nebo jiným způsobem uvádět v nečinnost ochranné kryty, zařízení je zakázáno.
- Dohled a podle okolností též bezpečnost provozu na pozemních komunikacích zajišťuje dostatečným počtem způsobilých fyzických osob.
- Stroje, při jejichž činnosti vznikají vibrace, lze používat jen takovým způsobem a na takových staveništích, kde nehrozí nebezpečné přenášení vibrací působících škody na blízkých stavbách, výkopech apod.
- Provádět údržbu na stroji je povoleno, ale jen v klidovém stavu stroje nebo zařízení a jen tehdy, kdy bude zajištěn tento stav po celou dobu údržby (dozorem poučené osoby, značkou, zajištěním stroje atd.)
- Stroj a zařízení musí být vždy při odchodu obsluhy zajištěn proti neoprávněnému použití (uzamčen).
- Obsluha může opustit stroj nebo zařízení pokud je v klidové poloze stanovené výrobcem.
- Při nakládání materiálu na dopravní prostředek lze manipulovat s pracovním zařízením stroje pouze nad ložnou plochou a tak, aby do dopravního prostředku nenaráželo.
- Vrátek nelze uvést do provozu, dokud nebyl po dokončení jeho montáže, včetně závěsné konstrukce kladky, předán a zhotovitelem převzat do provozu a dokud o tomto předání a převzetí nebyl učiněn zápis.
- U vrátků je dále zakázáno zatěžovat vrátek nad jeho nosnost, kterou uvádí výrobce v návodu k používání, přepravovat břemena, která svými rozměry ohrožují okolí, pokud nejsou provedena náležitá bezpečnostní opatření, zvedat břemena šikmým tahem, zvedat břemena zasypaná, přimrzlá nebo přilnutá, zvedat či spouštět osoby.
- Obsluha zařízení si musí před ustavením jeřábu prověřit polohu vedení podzemní infrastruktury a zařízení ustavit tak, aby při manipulaci zařízení nezasahovalo do ochranných pásem nadzemních vedení.
- V případě kontaktu jeřábu s elektrickým vedením nebo nebezpečného přiblížení výložníku k vodičům, musí obsluha zůstat v kabině, nesmí se dotýkat vodivých částí a musí zajistit, aby se žádná osoba k jeřábu nepřibližovala do doby přerušení elektrického proudu ve vedení.

11.4 Souběžná práce více zhotovitelů

Hlavní rizika:

- Vzájemné ohrožení pracovníků jednotlivých zhotovitelů (křížení pracovní činnosti)
- Ohrožení pracovníku při střetu stroje, zařízení a vozidel na užívané komunikaci.
- Ohrožení ostatních pracovníků a veřejnosti.

Požadavky a opatření:

- Pracovníci nesmí vcházet na pracoviště druhého zhotovitele bez jeho souhlasu.
- Povinnost vzájemné informace o rizicích v souladu se zákoníkem práce.

Stavba: „Jez Radkov – rekonstrukce zavázání jezu, opevnění v podjezí vč. LB za ukončovacím prahem“

- Pokud nemohou být práce dvou zhotovitelů najednou provedeny, vždy má přednost ten, kterého je pracoviště, nebo kdo jej dříve převzal.
- Všechny práce a činnosti, které se budou nebo mohou křížit, musí být předem projednány na kontrolních dnech stavby.
- Na staveništi, kde se vyskytují pracovníci dvou a více zhotovitelů musí být vymezen pracovní prostor pro pracovníky každého zhotovitele tak, aby se vzájemně neohrožovali.

11.5 Práce, při kterých hrozí pád z výšky nebo do volné hloubky od 1,5 m.

Hlavní rizika u prací ve výškách a nad volnou hloubkou:

- Pád osob
- Pád předmětu, materiálu, nářadí
- Uklouznutí, propadnutí
- Zřícení dočasné stavební konstrukce
- Nevhovující prostředky pro práci ve výškách

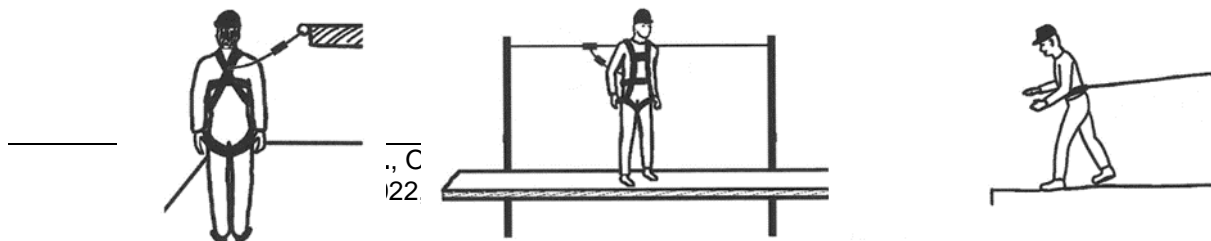
Tato část plánu BOZP stanovuje základní podmínky pro práce ve výškách a nad volnou hloubkou, dle nařízení vlády č. 362/2005 Sb. a dalších prováděcích předpisů.

Ochranu proti pádu zajišťují zhotovitelé přednostně pomocí prostředků kolektivní ochrany (dočasná stavební konstrukce, plošiny, sítě atd.) a až po té prvky osobní ochrany (systém pro pracovní polohování a systém pro zachycení pádu).

Práce ve výškách je každá práce od 1,5 m nad okolní úrovní terénu nebo nad hloubkou větší než 1,5 m.

Osobní ochrana proti pádu:

- Předpokládané použití tohoto zajištění proti pádu se předpokládá u všech činností prováděných v blízkosti volného okraje.
- Před zahájením prací zajistí zhotovitel vhodné zvolení prostředků pro provádění dané práce s ohledem na pracovní podmínky, výšku pracoviště nad volnou hloubkou, vzdálenost od volných okrajů.
- Musí být stanoven technologický postup prací ve výškách, pokud budou využívány prostředky osobní ochrany (vhodný OOPP, kotevní místa, způsob vyproštění při zachycení pádu)
- Pracovníci, kteří budou provádět práci ve výškách a nad volnou hloubkou musí být prokazatelně seznámeni s technologickým postupem prací a s prvky ochrany proti pádu
- Pracovníci musí splňovat zdravotní způsobilost.
- Pracovník se musí před použitím osobních ochranných pracovních prostředků přesvědčit o jejich kompletnosti, provozuschopnosti a nezávadném stavu. Prvky, které jsou poškozeny nebo je nějakým způsobem omezena jejich schopnost použití, nesmí být použity.



Dočasné stavební konstrukce

- Dočasné stavební konstrukce lze užívat pouze po jejich náležitém předání odborně způsobilou osobou odpovědnou za jejich montáž a převzetí do užívání osobou odpovědnou za jejich užívání. O předání a převzetí vyhotoví předávající na základě odborné prohlídky zápis potvrzující úplné dokončení a vybavení dočasné stavební konstrukce.
- Lešení lze montovat, demontovat nebo podstatným způsobem přestavovat jen pod vedením osoby, která je k tomu odborně způsobilá.
- Žebříky nelze používat jako podpěrný nebo nosný prvek podlah lešení s výjimkou žebříků, které jsou k tomuto účelu výrobcem určeny.
- Pracoviště s podlahou ve výšce nad 1,5m do 2m musí být opatřeno technickou konstrukcí zabráňující pád nebo jednotyčovým zábradlím. Ve výšce nad 2m musí být lešení a pracoviště zajištěno dvoutyčovým zábradlím s výškou horní tyče 1,1m a mezilehlé 0,6m, u podlahy konstrukce musí být osazena zárážka o výšce 0,15m.
- V případě, že nelze provést kompletní konstrukci nebo zábradlí pro zamezení pádu, musí být pracovníci v daném místě zajištěni OOPP pro práci ve výškách.
- Jestliže provedení určité pracovní operace vyžaduje dočasné odstranění konstrukce ochrany proti pádu, musí být po dobu provádění této operace přijata účinná náhradní bezpečnostní opatření. Práce ve výškách a nad volnou hloubkou nesmí být zahájena, dokud nejsou tato opatření provedena. Bezprostředně po dočasném přerušení nebo ukončení příslušné pracovní operace se odstraněná konstrukce ochrany proti pádu opět osadí.
- Zhotovitel, který převzal lešení do užívání je povinen zajišťovat pravidelné odborné prohlídky.

Vysokozdvížené plošiny

- Zařízení musí být postaveno na rovném a pevném podloží.
- Musí být vedena patřičná dokumentace (provozní deník).
- Pracovníci, kteří budou ovládat vysokozdvížené plošiny, musí být před zahájením činnosti se zařízením seznámeni s návodem na obsluhu a použití a musí dodržovat veškeré pokyny výrobce.
- V případě použití zařízení ve výšce pracovní plošiny nad 3m musí být zajištěn ohrožený prostor pod místem práce (střežením).

Zajištění otvorů proti pádu či vypadnutí

- Otvory v podlaze a terénní prohlubně, jejichž půdorysné rozměry ve všech směrech přesahují 0,25 m, musí být bezprostředně po jejich vzniku zakryty poklopy o odpovídající únosnosti zajištěnými proti posunutí, nebo aby volné okraje otvorů byly zajištěny technickým prostředkem ochrany proti pádu, například zábradlím nebo ohrazením.

Zajištěny proti vypadnutí osob nemusí být otvory ve stěnách, jejichž dolní okraj je výše než 1,1 m nad podlahou, a otvory ve stěnách o šířce menší než 0,3 m a výšce menší než 0,75 m.

Ohrožený prostor

Při provádění prací ve výškách musí být pod místem práce vymezen ohrožený prostor (přenosné dílcové zábradlí, zábranou, dozorem pověřené osoby). Ohrožený prostor se vymezuje od volného okraje pracoviště nejméně:

- 1,5 m při práci ve výšce od 3 m do 10 m,

Šířka ohroženého prostoru se vytyčuje od paty svislice, která prochází vnější hranou volného okraje pracoviště ve výšce.

Všechny otvory a okraje na pracovištích ve výškách musí být zajištěny jedním ze způsobů:

- Poklopy, které splňují bezpečnostní požadavky (nosnost, tvar atd.)
- Záchytné sítě, které jsou pro to určené
- Zábradlí, které splňuje pevnostní a bezpečnostní požadavky.
- Zábranou a to ve vzdálenosti min. 1,5 od hrany otvoru (jen v případech, kde je to možné)



Nářadí, které se používá při práci ve výškách, musí být zajištěno proti pádu (uvázáno), po skončení práce odneseno, uloženo do ukotvených beden, klecí atd.

Materiál, který není právě používán a nachází se na pracovišti ve výšce, musí být umístěn min. 1,5 od volného okraje a musí být zajištěn proti samovolnému pohybu (pádu) a to uvázáním, ukotvením, zatížením, umístěním do ukotvených beden, klecí atd.

Shazovat předměty a materiál na níže položená místa nebo plochy lze jen za předpokladu, že místo dopadu je zabezpečeno proti vstupu osob (ohrazením, vyloučením z provozu, střežením apod.) a jeho okolí je chráněno proti případnému odrazu nebo rozstříku shozeného předmětu nebo materiálu.

Přerušení prací ve výškách

Při nepříznivé povětrnostní situaci je zaměstnavatel povinen zajistit přerušení prací. Za nepříznivou povětrnostní situaci, která výrazně zvyšuje nebezpečí pádu nebo sklouznutí, se při pracích ve výškách považuje:

- bouře, déšť, sněžení nebo tvoření námrazy,
- čerstvý vítr o rychlosti nad 8 m/s při práci na zavěšených pracovních plošinách, pojízdných lešeních, žebřících nad 5 m výšky práce a při použití závěsu na laně u pracovních polohovacích systémů; v ostatních případech silný vítr o rychlosti nad 11 m/s,
- dohlednost v místě práce menší než 30 m,
- teplota prostředí během provádění prací nižší než - 10 C°

Práce na žebříku

- Na žebříku mohou být prováděny jen krátkodobé, fyzicky nenáročné práce při použití ručního náradí. Práce, při nichž se používá nebezpečných nástrojů nebo náradí (řetězové pily, ruční pneumatické náradí, atd.) se na žebříku nesmějí používat.
- Při výstupu, sestupu a práci na žebříku musí být zaměstnanec obrácen obličejem k žebříku a v každém okamžiku musí mít možnost bezpečného uchopení a spolehlivou oporu.
- Po žebříku mohou být vynášena (snášena) jen břemena o hmotnosti do 15kg.
- Po žebříku nesmí vystupovat (sestupovat) ani na něm pracovat současně více než jedna osoba.
- Žebřík musí být umístěn tak, aby byla zajištěna stabilita po celou dobu jeho použití. Přenosný žebřík musí být postaven na pevném, stabilním dostatečně velkém, nepohyblivém podkladu tak, aby příčle byly rovnoměrné.
- Ke zvyšování místa práce ve výšce nebo k výstupu není dovoleno používat nestabilní předměty určené k jinému použití (vědra, sudy, židle, stoly apod.).

**11.6 Skladování materiálu**Hlavní rizika:

- Uvolnění materiálu
- Zřícení (zavalení osob)
- Přimáčknutí
- Poleptání

Jako skladovací plochy budou využity plochy v rámci staveniště, které budou zajištěny proti vstupu nepovolaných osob

Plochy určené pro skladování materiálu musí být rovné, odvodněné a zpevněné. Samotná stabilita materiálu (např. u potrubí, trubek, cihel, dlažby aj.) musí být zajištěna po celou dobu jeho skladování.

Při používání nebezpečných látek (např. žíravých), hrozí nebezpečí pracovníků například poleptáním. Z tohoto důvodu, musí zaměstnanci striktně dodržovat bezpečnostní pravidla, především používat OOPP a dané látky musí být skladovány v předepsaných obalech a řádně zajištěny proti použití nepovolanými osobami.

Prvky, které na sebe při skladování těsně doléhají a nejsou vybaveny pro bezpečné uchopení například oky, háky nebo držadly, musí být vždy vzájemně proloženy podklady. Jako podkladů není dovoleno používat kulatinu ani vrstvené podklady tvořené dvěma nebo více prvky volně položenými na sebe.

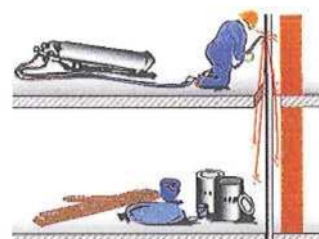
Stavba: „Jez Radkov – rekonstrukce zavázání jezu, opevnění v podjezí vč. LB za ukončovacím prahem“

Skládka sypkých hmot se spodním odběrem musí být označena bezpečnostní značkou se zákazem vstupu nepovolaných fyzických osob. Fyzické osoby, které zabezpečují provádění odběru, se nesmějí zdržovat v ohroženém prostoru místa odběru.

Pokud bude materiál skladován v uzamčeném prostoru staveniště, musí být na vstupu prostoru uveden název zhotovitele a telefonní kontakt.

11.7 Svařování

- Svářečské práce mohou vykonávat pouze zaměstnanci s platným svářečským průkazem.
- Zaměstnanci musí být vybaveni předepsanými osobními ochrannými prostředky, které jej ochrání před pracovními riziky.
- Svářečská pracoviště budou vybavena hasícími prostředky.
- Při svařování elektrickým obloukem na přechodném pracovišti je nutno přijmout opatření k ochraně fyzických osob v jeho okolí před účinky záření oblouku.



Povinnosti svářečů před započatím práce:

- zkontrolovat stav svářecího zařízení,
- zkontrolovat pracoviště, zejména z hlediska bezpečnosti práce a požární ochrany,
- zkontrolovat, zda v prostoru svařování nejsou hořlavé materiály,
- zkontrolovat, zda je zamezen vznik možného požáru nebo výbuchu,
- zkontrolovat, zda se v prostoru svařování nezdržují nepovolané osoby,

Pracovníci nesmí:

- provádět svářečské práce zaměstnanci, kteří nemají platný průkaz, zdravotní způsobilost a nejsou mistrem (vedoucím zaměstnancem) pro tuto činnost určení,
- opustit pracoviště, pokud není bezpečně zajištěno vypnutí svářecího zařízení,
- používat hadice na svařování kratší než 5 m,
- vystavovat lahve slunečnímu záření; jakmile by teplota lahví dosáhla 50 °C, musí se začít ochlazovat,
- provádět svářečské práce bez použití předepsaných OOPP,
- mazat kyslíkové lahve a jejich příslušenství,
- provádět svářečské práce v prostorech s nebezpečím vzniku požáru nebo nebezpečím výbuchu s následným požárem bez písemného příkazu ke svařování.

12. Požadavky na bezpečnost a ochranu zdraví při práci při udržovacích pracích

Provozovatel je povinen k zajištění bezpečného provozu a používání technického vybavení stanovit termíny, lhůty a rozsah kontrol, zkoušek, revizí, termínů údržby, oprav a rekonstrukce technického vybavení pracoviště s ohledem na jejich provedení, doporučení výrobce a způsob používání.

Při provádění oprav za pomoci svařování je provozovatel povinen dodržovat vyhlášku č. 87/2000 Sb.,

Přístup na jez pro provádění oprav, čištění, provádění revizí musí být zajištěn přes stabilní konstrukce (lešení), případně žebříky.

Pro udržovací práce na jezových křídlech bude vypracován provozní předpis, kdy pracovníci budou používat předepsané OOPP proti pádu a budou zajištěni proti pádu ukotvením k záchytnému systému.

Provádění prací podle stanovených pracovních a technologických postupů bude zajištěno fyzickými osobami odborně způsobilými pro výkon určité činnosti a určenými k jejich obsluze.

Příloha č. 1 – Zásady chování při vzniku mimořádné události

Zásady chování při vzniku mimořádné události

PŘI ZPOZOROVÁNÍ POŽÁRU NEBO JINÉ MIMOŘÁDNÉ UDÁLOSTI JE KAŽDÝ POVINEN:

Provést nutná opatření k likvidaci události a zamezení šíření (vyprostit zraněné a poskytnout první pomoc, zásah hasicími přístroji, vodou, vypnout zařízení, uzavřít uzávěry, ohraničit únik...).

Varovat osoby v okolí místa události – vyhlásit poplach, provést nutná opatření k záchraně ohrožených osob.

V závislosti na rozsahu, ohlásit událost havarijním službám (hasiči, policie, zdravotní záchranná služba), případně zajistit ohlášení prostřednictvím pověřené osoby na ohlašovnu požárů, policii, zdravotní záchrannou službu.

Dle svých schopností a možností poskytnout pomoc při evakuaci a poskytnout jinou pomoc, např. při hasebním zásahu, nebo vyproštění osoby.

ZPŮSOB A MÍSTO OHLÁŠENÍ MIMOŘÁDNÉ UDÁLOSTI:

Mimořádnou událost nebo úraz ohlásit osobně nebo prostřednictvím pověřené osoby nebo pomocí mobilního telefonu. ***Mimořádnou událost nebo úraz také ihned ohlásit:***

- ***stavbyvedoucím:***
- ***koordinátorovi BOZP na staveništi:***

Telefonní čísla tísňového volání:

Hasičský záchranný sbor ČR	150
Zdravotnická záchranná služba	155
Policie ČR	158
Jednotné evropské číslo	112

**Poruchové služby:**

.....
.....
.....
.....

ZPŮSOB VYHLÁŠENÍ POPLACHU V PŘÍPADĚ OHROŽENÍ DALŠÍCH OSOB:

Požární poplach se vyhlašuje hlasitým voláním "**HOŘÍ, nebo HOŘÍ, OPUSŤTE STAVENIŠTĚ**".

V ostatních případech voláním „**EVAKUACE, OPUSŤTE STAVENIŠTĚ**“.

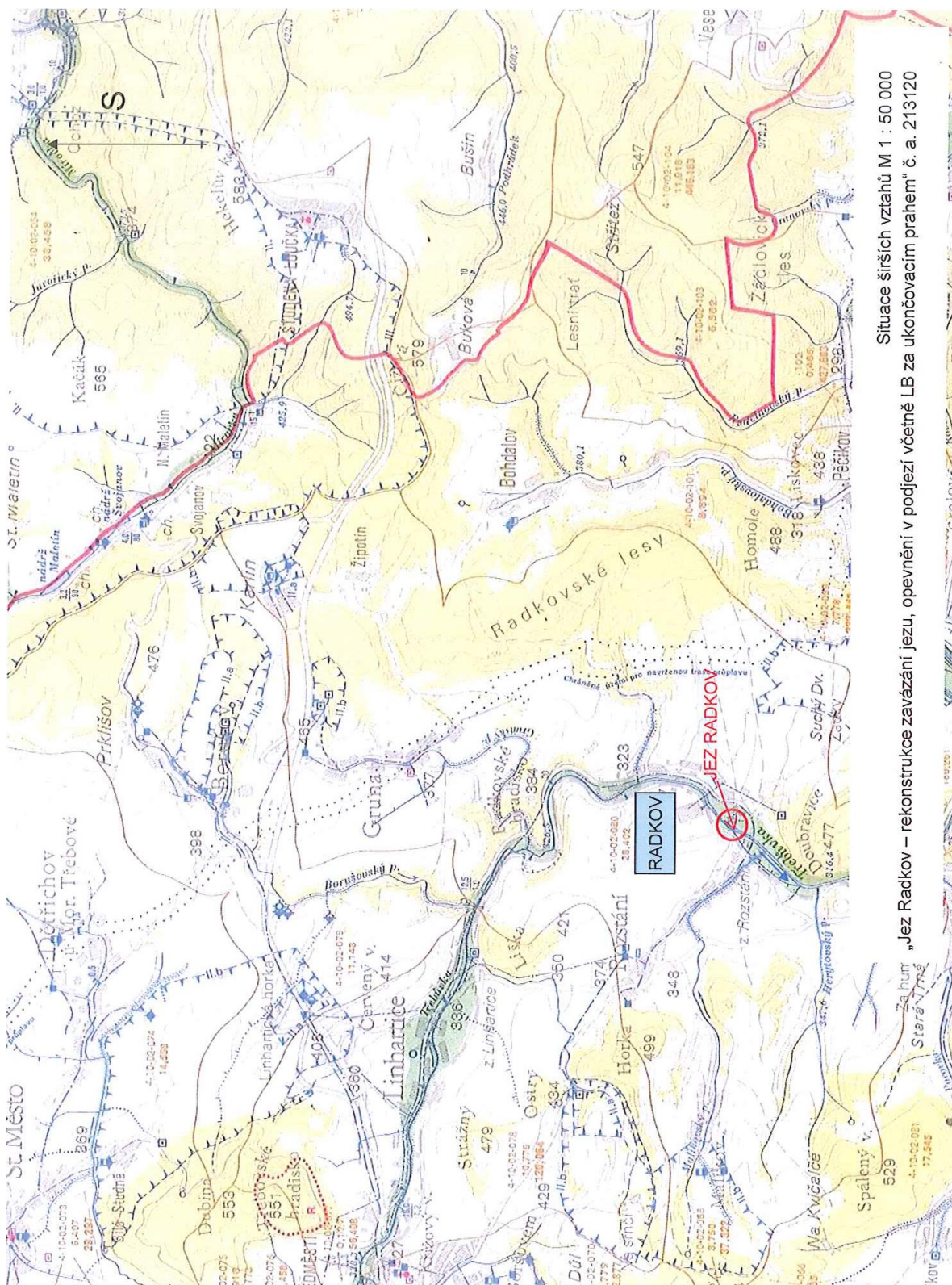
POSTUP OSOB PŘI VYHLÁŠENÍ MIMOŘÁDNÉ UDÁLOSTI:

Stavbyvedoucí, technik BOZP a PO popř. vedoucí zaměstnanci budou řídit evakuaci a tyto osoby poté zajistí nasměrování složek IZS k místu MÚ.

Při vyhlášení evakuace se stavbyvedoucí přesvědčí o tom, zda všichni opustili nebezpečný prostor. V závislosti na situaci stavbyvedoucí organizuje evakuaci, určí trasu evakuace a shromažďovací místo. Na místě shromáždění provede kontrolu počtů zaměstnanců a osob, které se s jeho vědomím zdržují na pracovišti, zda všichni opustili nebezpečný prostor.

Stavba: „Jez Radkov – rekonstrukce zavázání jezu, opevnění v podjezí vč. LB za ukončovacím prahem“

Příloha č. 2 – Situace širších vztahů



Příloha č. 2 – Situační výkres


Příloha č. 3 – Ochranná pásma

Elektrická zařízení, vedení dle zákona č. 458/2000 Sb. §46

Ochranným pásmem *zařízení elektrizační soustavy* je prostor v bezprostřední blízkosti tohoto zařízení určený k zajištění jeho spolehlivého provozu a k ochraně života, zdraví a majetku osob.

Ochrannými pásmy jsou *chráněna nadzemní vedení*, podzemní vedení, elektrické stanice, výrobní elektřiny a vedení měřicí, ochranné, řídicí, zabezpečovací, informační a telekomunikační techniky.

Ochranné pásmo nadzemního vedení je souvislý prostor vymezený svislými rovinami vedenými po obou stranách vedení ve vodorovné vzdálenosti měřené kolmo na vedení, která činí od krajního vodiče vedení na obě jeho strany:

- a) u napětí nad 1 kV a do 35 kV včetně
 - 1. pro vodiče bez izolace 7 m,
 - 2. pro vodiče s izolací základní 2 m,
 - 3. pro závěsná kabelová vedení 1 m,
- b) u napětí nad 35 kV do 110 kV včetně
 - 1. pro vodiče bez izolace 12 m,
 - 2. pro vodiče s izolací základní 5 m,
- c) u napětí nad 110 kV do 220 kV včetně 15 m,
- d) u napětí nad 220 kV do 400 kV včetně 20 m,
- e) u napětí nad 400 kV 30 m,
- f) u závěsného kabelového vedení 110 kV 2 m
- g) u zařízení vlastní telekomunikační sítě držitele licence ... 1 m.

Ostatní ochranná pásma

- a) les od okraje porostu 50,0 m
- b) přírodní památky 50,0 m
- c) dráhy – železniční trať 60,0 m

Příloha č. 4 – Přehled právních předpisů

- 1) **Zákon** č. 309/2006 Sb., kterým se upravují další požadavky bezpečnosti a ochrany zdraví při práci v pracovněprávních vztazích a o zajištění bezpečnosti a ochrany zdraví při činnosti nebo poskytování služeb mimo pracovněprávní vztahy (zákon o zajištění dalších podmínek bezpečnosti a ochrany zdraví při práci), ve znění zákona č. 362/2007 Sb.
- 2) **Zákon** č. 262/2006 Sb., zákoník práce, ve znění zákona č. 362/2007 Sb.
- 3) **Zákon** č. 183/2006 Sb., zákon o územním plánování a stavebním řádu (stavební zákon).
- 4) **Zákon** č. 251/2005 Sb., o inspekci práce, v platném znění.
- 5) **Zákon** č. 500/2004 Sb., správní řád, v platném znění.
- 6) **Zákon** č. 350/2011 Sb., o chemických látkách a chemických směsích a o změně některých zákonů (chemický zákon).
- 7) **Zákon** č. 185/2001 Sb., o odpadech a o změně některých dalších zákonů, v platném znění.
- 8) **Zákon** č. 458/2000 Sb. o podmínkách podnikání a o výkonu státní správy v energetických odvětvích o změně některých zákonů (energetický zákon).
- 9) **Zákon** č. 258/2000 Sb., o ochraně veřejného zdraví, v platném znění.
- 10) **Zákon** č. 22/1997 Sb., o technických požadavcích na výrobky a o změně a doplnění některých zákonů, v platném znění.
- 11) **Zákon** č. 133/1985 Sb., o požární ochraně, v platném znění.
- 12) **Nařízení vlády** č. 361/2007 Sb., kterým se stanoví podmínky ochrany zdraví zaměstnanců při práci.
- 13) **Nařízení vlády** č. 591/2006 Sb., o bližších minimálních požadavcích na bezpečnost a ochranu zdraví při práci na staveništích.
- 14) **Nařízení vlády** č. 589/2006 Sb., kterým se stanoví odchylná úprava pracovní doby a doby odpočinku zaměstnanců v dopravě.
- 15) **Nařízení vlády** č. 272/2011 Sb., o ochraně zdraví před nepříznivými účinky hluku a vibrací
- 16) **Nařízení vlády** č. 362/2005 Sb., o bližších požadavcích na bezpečnost a ochranu zdraví při práci na pracovištích s nebezpečím pádu z výšky nebo do hloubky.
- 17) **Nařízení vlády** č. 101/2005 Sb., o podrobnějších požadavcích na pracoviště a pracovní prostředí
- 18) **Nařízení vlády** č. 406/2004 Sb., o bližších požadavcích na bezpečnost a ochranu zdraví při práci v prostředí s nebezpečím výbuchu.
- 19) **Nařízení vlády** č. 26/2003 Sb., kterou se určují vyhrazená tlaková zařízení a stanoví některé podmínky k zajištění jejich bezpečnosti, v platném znění.
- 20) **Nařízení vlády** č. 21/2003 Sb., kterým se stanoví technické požadavky na osobní ochranné prostředky.
- 21) **Nařízení vlády** č. 168/2002 Sb., kterým se stanoví způsob organizace práce a pracovních postupů, které je zaměstnavatel povinen zajistit při provozování dopravy dopravními prostředky.
- 22) **Nařízení vlády** č. 163/2002 Sb., kterým se stanoví technické požadavky na vybrané stavební výrobky
- 23) **Nařízení vlády** č. 28/2002 Sb., kterým se stanoví způsob organizace práce a pracovních postupů, které je zaměstnavatel povinen zajistit při práci v lese a na pracovištích obdobného charakteru.
- 24) **Nařízení vlády** č. 11/2002 Sb., kterým se stanoví vzhled a umístění bezpečnostních značek a zavedení signálů, v platném znění
- 25) **Nařízení vlády** č. 495/2001 Sb., kterým se stanoví rozsah a bližší podmínky poskytování osobních ochranných prostředků, mycích, čistících a dezinfekčních prostředků.

Stavba: „Jez Radkov – rekonstrukce zavázání jezu, opevnění v podjezí vč. LB za ukončovacím prahem“

- 26) **Nařízení vlády** č. 201/2010 Sb., o způsobu evidence úrazů, hlášení a zasílání záznamu o úraze.
- 27) **Nařízení vlády** č. 378/2001 Sb., kterým se stanoví bližší požadavky na bezpečný provoz a používání strojů, technických zařízení, přístrojů a nářadí.
- 28) **Vyhláška** č. 501/2006 Sb., o obecných požadavcích na využívání území.
- 29) **Vyhláška** Ministerstva pro místní rozvoj č. 398/2009 Sb., o obecných technických požadavcích zabezpečujících bezbariérové užívání staveb.
- 30) **Vyhláška** Ministerstva pro místní rozvoj č. 269/2009 Sb., o technických požadavcích na stavby.
- 31) **Vyhláška** Ministerstva pro místní rozvoj č. 526/2006 Sb., kterou se provádějí některá ustanovení stavebního zákona ve věcech stavebního řádu.
- 32) **Vyhláška** Ministerstva zdravotnictví č. 394/2006 Sb., kterou se stanoví práce s ojedinělou a krátkodobou expozicí azbestu a postup při určení ojedinělé a krátkodobé expozice těchto prací
- 33) **Vyhláška** Ministerstva pro místní rozvoj č. 499/2006 Sb., o dokumentaci staveb.
- 34) **Vyhláška** č. 432/2003 Sb., kterou se stanoví podmínky pro zařazování prací do kategorií, limitní hodnoty ukazatelů biologických expozičních testů, podmínky odběru biologického materiálu pro provádění biologických expozičních testů a náležitosti hlášení prací s azbestem a biologickými činiteli.
- 35) **Vyhláška** státního úřadu pro jadernou bezpečnost č. 307/2002 Sb. o radiační ochraně.
- 36) **Vyhláška** Ministerstva vnitra č. 246/2001 Sb., o stanovení podmínek požární bezpečnosti a výkonu státního požárního dozoru, v platném znění.
- 37) **Vyhláška** Ministerstva vnitra č. 87/2000 Sb., kterou se stanoví podmínky požární bezpečnosti při svařování a nahřívání živců v tavných nádobách.
- 38) **Vyhláška** č. 48/1982 Sb., kterou se stanoví základní požadavky k zajištění bezpečnosti práce a technických zařízení v platném znění.
- 39) **Vyhláška** Českého úřadu bezpečnosti práce č. 21/1979 Sb., kterou se určují vyhrazená plynová zařízení a stanoví některé podmínky k zajištění jejich bezpečnosti, v platném znění.
- 40) **Vyhláška** č. 73/2010 Sb., o vyhrazených elektrických technických zařízeních.
- 41) **Vyhláška** Českého úřadu bezpečnosti práce a Českého báňského úřadu č. 19/1979 Sb., kterou se určují vyhrazená zdvihací zařízení a stanoví některé podmínky k zajištění jejich bezpečnosti v platném znění.
- 42) **Vyhláška** Českého úřadu bezpečnosti práce a Českého báňského úřadu č. 18/1979 Sb., kterou se určují vyhrazená tlaková zařízení a stanoví některé podmínky k zajištění jejich bezpečnosti v platném znění.
- 43) **Vyhláška** Českého úřadu bezpečnosti práce a Českého báňského úřadu č. 85/1978 Sb., o kontrolách, revizích a zkouškách plynových zařízení, v platném znění.
- 44) **Vyhláška** Českého úřadu bezpečnosti práce a Českého báňského úřadu č. 50/1978 Sb., o odborné způsobilosti v elektrotechnice v platném znění.
- 45) **Vyhláška** ministerstva stavebnictví č. 77/1965 Sb., o výcviku, způsobilosti a registraci obsluh stavebních strojů.
- 46) **Vyhláška** ministerstva dopravy č. 177/1995 Sb., kterou se vydává stavební a technický řád drah.

Výše uvedený ZÁKLADNÍ „Přehled právních předpisů“ z oblasti BOZP ve stavebnictví byl stanoven k datu zpracování Plánu BOZP na staveništi s tím, že při jakékoliv změně či novelizaci těchto předpisů je zhotovitel povinen tyto dodržovat a naplňovat, včetně všech souvisejících zákonů, vyhlášek, nařízení vlády a příslušných ČSN.

Jakákoliv zodpovědnost ze strany objednatele a zhotovitele za nedodržování uvedených právních předpisů nemůže být přenášena na zpracovatele tohoto dokumentu.

Příloha č. 5 – Seznam zhotovitelů**1.**

Název zhotovitele:	
IČO:	
Sídlo:	
Odpovědná osoba:	

2.

Název zhotovitele:	
IČO:	
Sídlo:	
Odpovědná osoba:	

3.

Název zhotovitele:	
IČO:	
Sídlo:	
Odpovědná osoba:	

4.

Název zhotovitele:	
IČO:	
Sídlo:	
Odpovědná osoba:	

5.

Název zhotovitele:	
IČO:	
Sídlo:	
Odpovědná osoba:	

6.

Název zhotovitele:	
IČO:	
Sídlo:	
Odpovědná osoba:	

Stavba: „Jez Radkov – rekonstrukce zavázání jezu, opevnění v podjezí vč. LB za ukončovacím prahem“

7.

Název zhotovitele:	
IČO:	
Sídlo:	
Odpovědná osoba:	

8.

Název zhotovitele:	
IČO:	
Sídlo:	
Odpovědná osoba:	

9.

Název zhotovitele:	
IČO:	
Sídlo:	
Odpovědná osoba:	

10.

Název zhotovitele:	
IČO:	
Sídlo:	
Odpovědná osoba:	

11.

Název zhotovitele:	
IČO:	
Sídlo:	
Odpovědná osoba:	

12.

Název zhotovitele:	
IČO:	
Sídlo:	
Odpovědná osoba:	

Příloha č. 6 – Záznam o seznámení odpovědných osob s plánem BOZP**Záznam o seznámení odpovědných osob s Plánem BOZP na staveništi**

Níže podepsané osoby svým podpisem stvrzují, že byly seznámeny s Plánem BOZP, všemu porozuměli a souhlasí s ustanoveními tohoto dokumentu pro ně vyplývajícími a rovněž seznámí s Plánem všechny osoby, které se s jeho vědomím budou pohybovat na staveništi!!

Níže podepsaní zhotovitelé a jiné osoby se svým podpisem zavazují k součinnosti s koordinátorem po celou dobu přípravy a realizace stavby.

č.	Datum	Jméno, příjmení	Tel.	Zhotovitel/ společnost	Podpis

Příloha č. 7 – Záznam o seznámení pracovníků s plánem BOZP

Záznam o seznámení pracovníků s Plánem BOZP na staveništi

Níže podepsané osoby svým podpisem stvrzují, že byly seznámeny s Plánem BOZP, všemu porozuměli a souhlasí s ustanoveními tohoto dokumentu pro ně vyplývajících.

Osoby byly seznámeny s pracovními a technologickými postupy, řešením rizik vznikajících při těchto postupech, včetně opatření přijatých k jejich odstranění. Dále s umístěním prostředků pro poskytnutí první pomoci a umístěním hlavního vypínače elektrické energie.

[illegible]

Příloha č. 7 – Záznam o seznámení pracovníků s plánem BOZP

Záznam o seznámení pracovníků s Plánem BOZP na staveništi

Níže podepsané osoby svým podpisem stvrzují, že byly seznámeny s Plánem BOZP, všemu porozuměli a souhlasí s ustanoveními tohoto dokumentu pro ně vyplývajících.

Osoby byly seznámeny s pracovními a technologickými postupy, řešením rizik vznikajících při těchto postupech, včetně opatření přijatých k jejich odstranění. Dále s umístěním prostředků pro poskytnutí první pomoci a umístěním hlavního vypínače elektrické energie.

[illegible]

Příloha č. 7 – Záznam o seznámení pracovníků s plánem BOZP

Záznam o seznámení pracovníků s Plánem BOZP na staveništi

Níže podepsané osoby svým podpisem stvrzují, že byly seznámeny s Plánem BOZP, všemu porozuměli a souhlasí s ustanoveními tohoto dokumentu pro ně vyplývajících.

Osoby byly seznámeny s pracovními a technologickými postupy, řešením rizik vznikajících při těchto postupech, včetně opatření přijatých k jejich odstranění. Dále s umístěním prostředků pro poskytnutí první pomoci a umístěním hlavního vypínače elektrické energie.

[illegible]

Příloha č. 7 – Záznam o seznámení pracovníků s plánem BOZP

Záznam o seznámení pracovníků s Plánem BOZP na staveništi

Níže podepsané osoby svým podpisem stvrzují, že byly seznámeny s Plánem BOZP, všemu porozuměli a souhlasí s ustanoveními tohoto dokumentu pro ně vyplývajících.

Osoby byly seznámeny s pracovními a technologickými postupy, řešením rizik vznikajících při těchto postupech, včetně opatření přijatých k jejich odstranění. Dále s umístěním prostředků pro poskytnutí první pomoci a umístěním hlavního vypínače elektrické energie.

[illegible]

Příloha č. 8 – Záznam o aktualizacích plánu BOZP

Datum	Předmět aktualizace	Číslo aktualizace	Platnost od

Příloha č. 8 – Záznam o aktualizacích plánu BOZP

Datum	Předmět aktualizace	Číslo aktualizace	Platnost od